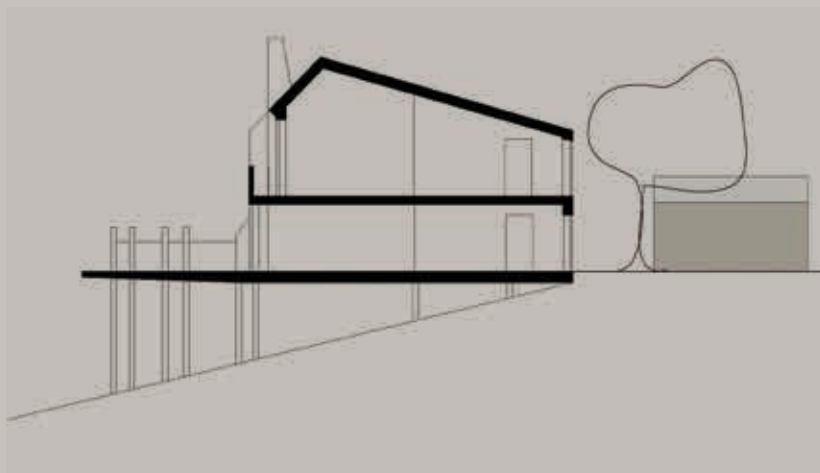


Källberga

Ett naturnära boende
med fokus på social och
ekologisk hållbarhet.



Källberga utanför Nynäshamn
är ett hållbart bostadsområde
mitt i naturen.





*Källberga
Ett naturnära boende med fokus
på social och ekologisk hållbarhet.*



Innehållsförteckning

Syfte och mål, förslaget i korthet	4
Förutsättningar, inventeringar och analyser	6–11
Planförslaget, gestaltungsprinciper, hustyper	12–17
Färgsättning och material	18
Bykärnan	20–23
Källbergas gator och torg	24–27
Källbergas park- och naturmark	28
Beskrivning av delområden, exempel bebyggelse typer	30–37
Fotomontage från väg 73,	38
Illustrationsplan	Bilaga

Detaljplanen för Källberga har tagits fram i samverkan med Nynäshamns kommun genom:

Imprestor Fastighets AB – Projektledare
 Barkman & Barkman – Planarkitekt
 Tema – Landskapsarkitekter
 MarkTema – Trafik och infrastruktur
 3dO arkitekter ab – Gestaltungsprogram och bebyggelse
 Iterio ab – Miljökonsekvensbeskrivning
 Ekologigruppen – Naturinventering, landskap och gröna strategier
 Semrén + Månsson – Gestaltungsprogram och arbete med bykärnan



Syfte och mål

Denna skrifts syfte är:

- Att illustrera och tydliggöra planens strukturella intentioner så att dess idéer och avsikter kan förverkligas.
- Att beskriva principerna för stadsrummets och bebyggelsens utformning
- Att lägga fast riktlinjer för användning av material, kulörer, vegetation, markbehandling, belysning och andra element som ger området, landskapsrummet och bebyggelsen önskad karaktär.

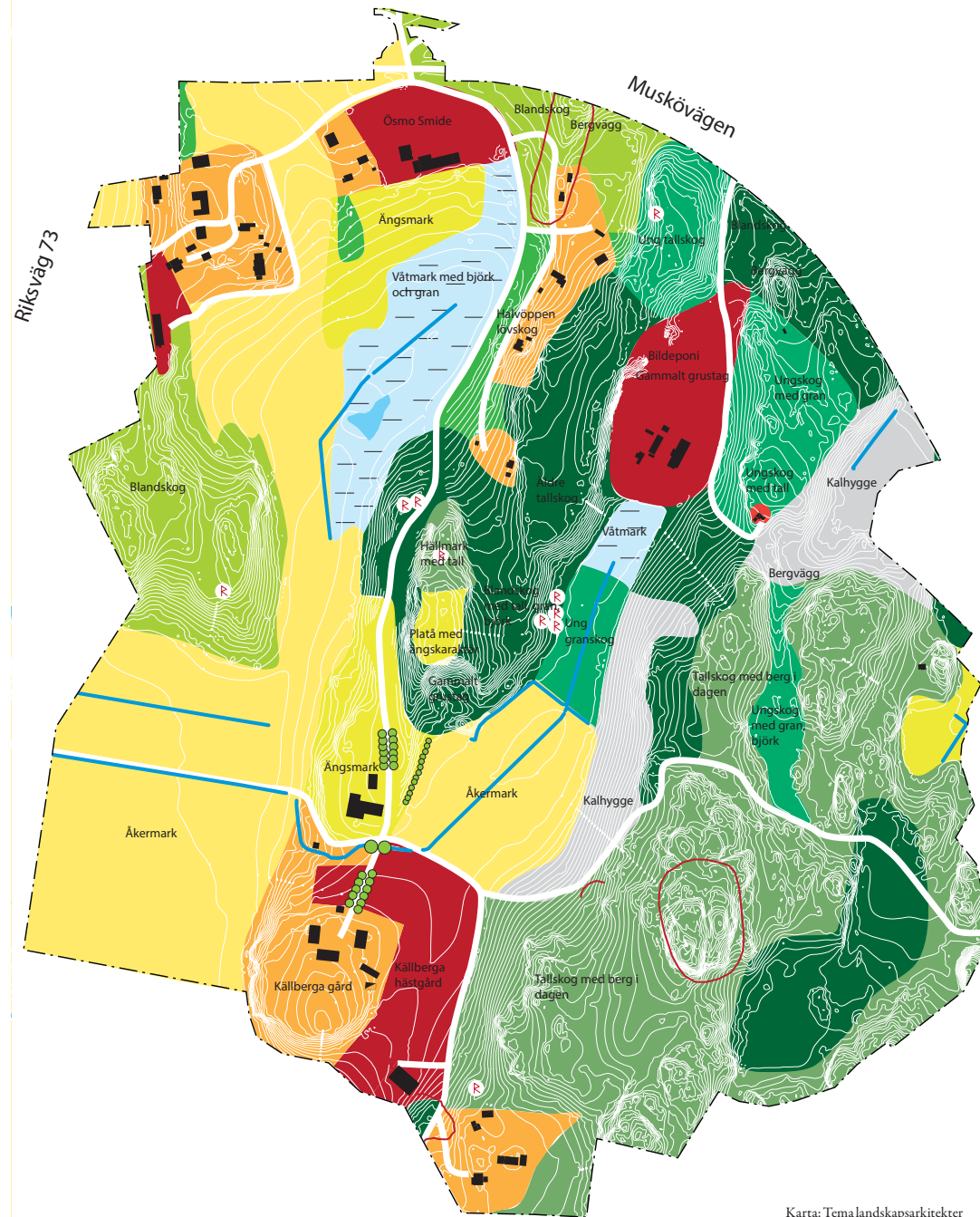
Planförslaget i korthet

I samklang med landskapet
 Planförslaget utgår från den kuperade och omväxlande naturen för att därigenom skapa varierade boendekvarter och mötesplatser där det öppna landskapsrummet tas tillvara.

Ekologiskt hållbart
 Nynäshamn är sedan 1995 medlem i Sveriges ekokommuner och Källberga ska utvecklas i enlighet med kommunens miljömål. Husen ska byggas med sunda material och ha en låg energianvändning.

Socialt hållbart
 En blandning av hustyper och boendeformer utgör grunden för en social mångfald som ger människor i alla åldrar och livssituationer möjlighet att bo i Källberga.

Attraktiva mötesplatser
 Väl utformade stadsrum och en genomtänkt inbördes placering av husen skapar attraktiva mötesplatser och gynnar sociala kontakter. Källberga ska vara levande under dygnets alla timmar.



Karta: Temalandskapsarkitekter

Förklaringar

- Planområdetsgräns
- ==== Bilväg
- Dike
- Höjdkurvor
1m ekvidistans
- Allé
- ✠ Fornlämning
- Fornlämningsområde
- Byggnader
- Upplevd privat mark
- Verksamheter
- Blandskog med huvudsakligen barrträd
- Blandskog med huvudsakligen lövträd
- Lövskog
- Ungskog
- Hällmark med tall
- Kalhygge
- Ångsmark
- Åkermark
- Våtmark
- Öppet vatten
- Mast

Förutsättningar

Läge

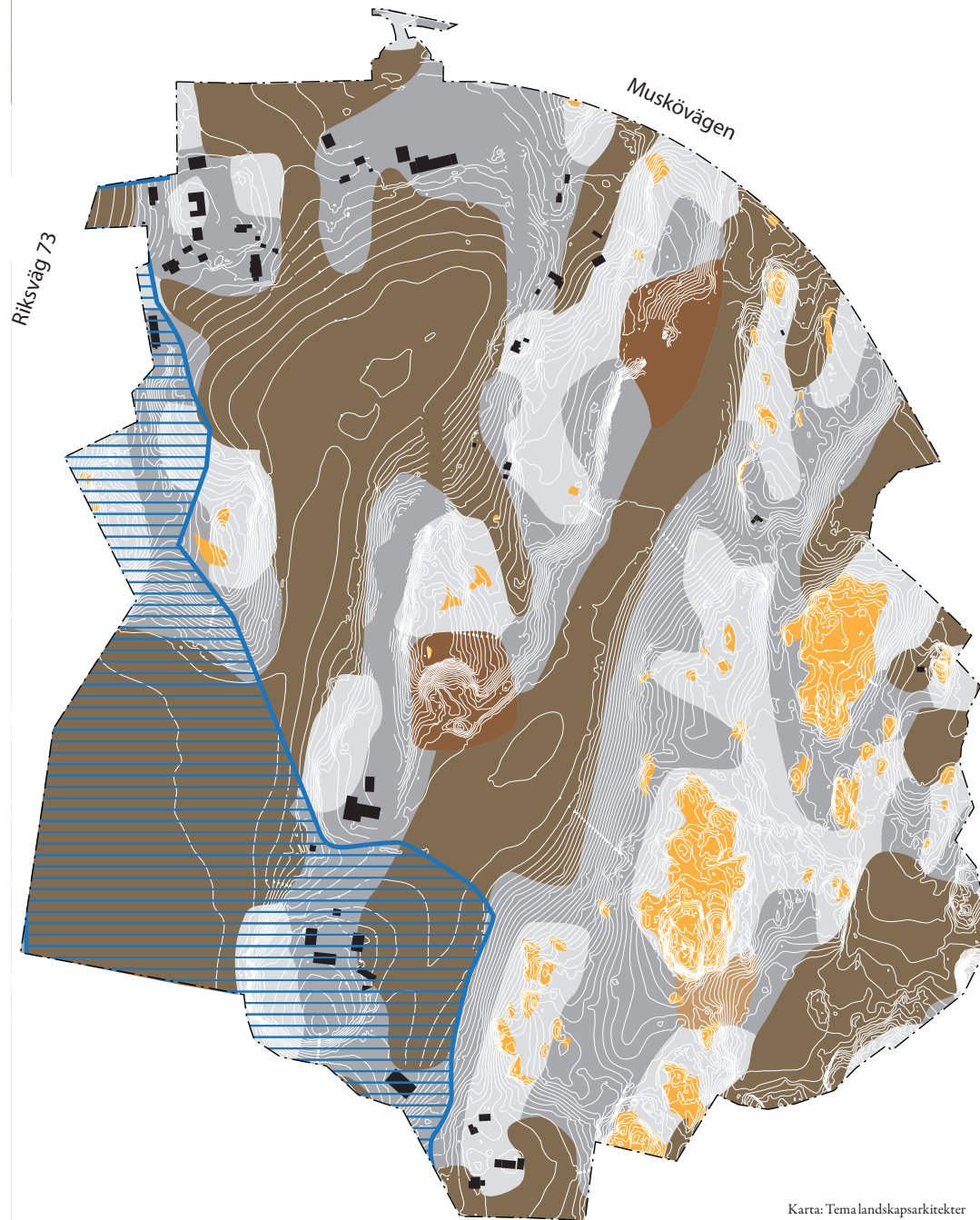
Planområdet Källberga är 74 ha stort och ligger i den östra delen av Södertörn i Nynäshamns kommun, i den syd-östra kvadranten där väg 73 korsas av Muskövägen. Området sträcker sig ca 900 meter fågelvägen söderut och ca 800 meter österut. Från Källberga är det ca 2 kilometer till tätorten Ösmo, 1 mil till Nynäshamn, och ca 5 mil till Stockholm. Nynäshamns kommun befinner sig i ett expansivt skede med en väntad befolkningsökning från nuvarande ca 27.500 personer till ca 30.000 personer år 2020.

Landskap

Sydost om trafikplatsen vid Muskövägen öppnar sig landskapet och man kan tydligt se den forna havsviken som sträckte sig från Ösmo kyrkbacke ut mot havet. Landskapsrummet avgränsas av skogsbeklädda bergsryggar som reser sig dramatiskt och ger området dess karaktär. De låga delarna har varit brukad jordbruksmark sedan lång tid tillbaka och de stora höjdskillnaderna gör att vyerna och utblickarna är många. Befintlig bebyggelse ligger på bergssidorna, bland träden. Källberga gård är en tydlig och viktig referenspunkt i landskapet.

Historia

Källberga gård som har dokumenterade anor från 1200-talet har givit området sitt namn. På sluttningarna nedanför Ösmo kyrka, det som tidigare var strandkanter, har stora mängder fynd från vikingatiden gjorts. De många lämningarna är bevis för att området har varit boplatz under lång tid. Arkeologisk inventering visar ett flertal mindre gravfält samt ensamliggande gravar och stensättningar. Vissa fornlämningar kräver vidare utredning i bygglovsskedet.



Karta: Temalandskapsarkitekter

Förklaringar

- Planområdesgräns
- Sekundärt vattenskyddsområde
- Byggnader
- Glacial lera (från kommunens jordartskarta)
- Morän (från kommunens jordartskarta)
- Urberg (från kommunens jordartskarta)
- Isälvsediment (från kommunens jordartskarta)
- Svallsediment (från kommunens jordartskarta)
- Berg i dagen (från ortofolio)

Förutsättningar

Geologi

Planområdets dalgångar består huvudsakligen av glacial lera medan höjdernas jordarter till största delen utgörs av morän med delvis berg i dagen på de högsta topparna. Lerjorden i dalgångarna har gjort att åkermarken varit svårbrukad. Planområdet ingår delvis i ett vattenskyddsområde i den sydvästra

Miljömål

Nationella miljömål
Regeringens sexton miljö kvalitetsmål från 1999 används som riktmärken för det svenska miljöarbetet tillsammans med det senare tillagda Generationsmålet. Detta har givit dem som arbetar aktivt för miljön nationellt, regionalt och lokalt en gemensam målbild.

Lokala miljömål

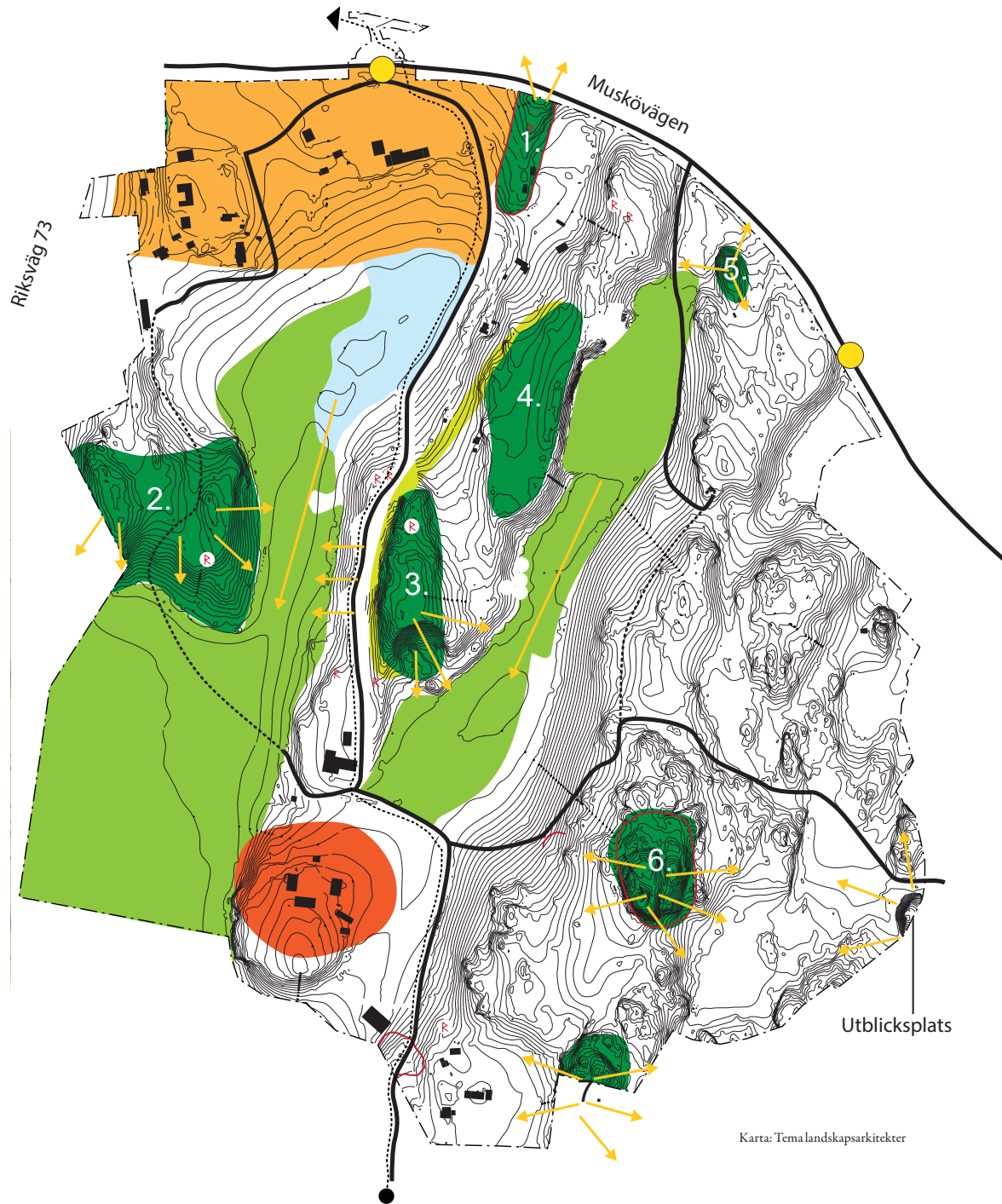
Nynäshamns kommun har som mål att nya byggnader ska vara hållbara och energieffektiva lågenergibygnader enligt Energimyndighetens definition.1.

Byggnaders energiförbrukning

Ett småhus förbrukar idag ca 80 % av dess totala energibehov under brukstiden och återstående 20 % vid produktion och rivning. Husens långa livslängd gör det mycket viktigt att byggnadens energibehov är lågt och att de energislag som används har så liten negativ inverkan på miljö och hälsa som möjligt.

Källberga

I Källberga är ambitionerna höga när det gäller hållbarhet. Utöver att uppfylla de lokala miljömålen om byggnaders energiförbrukning ska de framtida byggtreprenörerna också vara miljöcertifierade enligt någon av de etablerade certifieringsorganen.



- | | | | |
|--|--|--|--|
| | Planområdetsgräns | | Värdefullt öppet landskap |
| | Viktig befintlig koppling | | Område lämpligt att förtätas |
| | Viktig möjlig framtida koppling för gång och cykel | | Sammanhängande rumsbildande trädriddå |
| | Fornlämning | | Sankt område lämpligt för LOD, våtmarkspark |
| | Fornlämningsområde | | Karaktärsfull bebyggelse, tomtmark, 50 m respektavstånd vid exploatering |
| | Värdefull natur | | Lämpliga huvudentréer till området |
| | 1. Bergvägg, utsiktspunkt. Gravfält sparas och synliggörs. | | Utblickar |
| | 2. Utsiktspunkt. Stora solitära träd, berg i dagen och slånbyn sparas. | | Höjdkurvor, 1 m ekvidistans |
| | 3. Utsiktspunkt. Tydligt landskapsrum i gammalt grustag. Gamla tallar och berg i dagen sparas. | | |
| | 4. Äldre tallskog med potential för boende i vacker skogsmiljö. | | |
| | 5. Bergvägg och utsiktspunkt. | | |
| | 6. Utsiktspunkt. Gamla tallar och berg i dagen sparas. | | |
| | 7. Utsiktspunkt. Gamla tallar och berg i dagen sparas. | | |

Topografi

De tre bergsryggarna är starkt karaktärsskapande och vid exploatering är det viktigt att undanta berg i dagen och att framhäva bergshällar, bergväggar och hållmarker. De brantaste delarna bör undantas helt från exploatering. Stora schaktningar och fyllningar ska undvikas för att inte förvanska det naturliga landskapet. Bebyggelse och vägar planeras så att topografin fortfarande kan avläsas.

Dalgång

Mellan bergsryggarna löper två större dalgångar i nord-sydlig riktning. Deras läge gör dem lämpliga som en sammanhängande grönstruktur. Det flacka landskapet med god tillgänglighet lämpar sig också för gemensamma funktioner som förskola, bollplan, lekplats och park. Vid exploatering är det viktigt att följa landskapets former och placera bebyggelse i zonen mellan dalgång och brant så att den bildar gräns mot bergsryggarna.

Öppna landskapsrum

Det stora landskapsrummet i sydväst skapar rymd och ger långa öppna vyer mellan områdets många höjder. Detta område bör undantas från exploatering och bör fortsätta att hållas öppet ev. genom att brukas på det sätt som det gör idag.

Våtmark

Den fuktiga marken i planområdets norra del har potential att bli ett värdefullt område för flora och fauna och samtidigt fungera som ett attraktivt rekreationsområde.

Kulturmiljö

Källberga gård är ett mycket värdefullt inslag i landskapsbilden. Gårdsbildningen bör få behålla sin karaktär med generösa ytor omkring.

Planförslaget

Gestaltningssmässiga grundprinciper

Planen utgår från slutsatserna som framlagts i analyserna av platsen. Den gestaltningssmässiga grundprincipen är därför att lyfta fram och förstärka det dramatiska landskapet med sina nord-sydorienterade åsryggar och odlade fält däremellan. Detta åstadkoms genom att:

- Den nya bebyggelsen och infrastrukturen placeras på ett sådant sätt att den naturliga topografin alltjämt förblir läsbar.
- Bergstopparna och de öppna fälten i huvudsak lämnas obebyggda och skall kunna nås och utforskas till fots.
- Höjderna lyfts fram genom att buskar och lägre vegetation gallras bort medan stora träd sparas.
- Siktlinjer mot för området karaktärsskapande inslag som exempelvis Källberga gård hålls öppna.
- Områdets tomter hålls relativt små för att göra så lite avtryck som möjligt och lämna landskapet tillgängligt för alla i form av naturmark.

Natur

Planen syftar till att i största möjliga mån bevara och utveckla de befintliga landskapskvalitéer som är till gagn för det känsliga samspelet mellan människa, djur och natur. I mer detalj innebär detta bland annat bevarande av exempelvis:

- Gamla stora träd, främst tall, ek, björk och körsbär.
- Träd med håligheter.
- Gamla bruksvägar och stigar
- Stenmurar och rösen.
- Våtmarker och diken.

Skog

Skogen är mycket viktig för flora och fauna, såväl som det rörliga friluftslivet och upplevelsen av landskapet och dess historia. Även brynzonen mellan åkerlandskap och kullar/berg utgör ett värdefullt inslag som i Källberga både sparas och förstärks i genom nyplantering. Karaktärsbärande träslag för området är tall, körsbär, björk och slån.

Vattencykeln

Hantering av dagvatten utgör en annan grundläggande aspekt som kan bidra till att bibehålla och utveckla den biologiska mångfalden genom att skapa gynnsamma livsförhållanden för växtarter, däggdjur och fåglar. I Källberga innebär detta att:

- Planen ansluter till Nynäshamns kommuns dagvattenpolicy som säger att dagvattnet i första hand ska hanteras lokalt och infiltreras i marken på platsen där nederbörden faller (LOD) och i andra hand samlas upp så att flödet utjämnas och fördröjs.
- Avvattning sker genom bäckar och i huvudsak öppna diken. Låglänta områden och diken kan också utnyttjas för LOD eller för att skapa vattenspeglar där parker kommer att anläggas.

- Västra och södra planområdet avvattnas söderut mot Älrvikssjön, det östra planområdet norrut mot Ådalabäcken. Övrigt VA ansluts till det kommunala nätet.

Park och naturmark

Områdets låglänta delar utgör huvudparten av park- och naturmarken och kommer att erbjuda möjlighet till såväl rekreation och lek, som odling.

Bebyggelse

Utöver den gestaltningssmässiga relationen till landskapet syftar bebyggelsens utformning till att underlätta etableringen av ett i socialt och ekologiskt avseende hållbart lokalsamhälle.

Bebyggelsen:

- Koncentreras särskilt utmed åsryggarnas sidor, i övergången mellan områdets låg- och höglänta områden.
- Anpassas till platsens skiftande topografiska förutsättningar och den mänskliga skalan.
- Präglas av en täthet kring tydligt avgränsade gaturum för att lämna så stor del av naturmarken som möjligt orörd.
- Ordnas utifrån markens lutning, men också runt gemensamma natur- eller parkrum där grupper om 30-40 bostäder eftersträvas, vilket bedöms som lagom stora enheter för att skapa trevnad och hemkänsla samt utgöra grund för en god granngemenskap.



Skogen är viktig för upplevelsen av landskapet och dess historia. Bild från området. Foto: Mikael Reid

Exempel på förskola. Ugglan, Botkyrka. Arkitekt: 3do Arkitekter ab



Källberga gård. Foto: Mikael Reid



Inspiration till gemensam yta i bykärnan. Chiswick café, London, England. Arkitekt Caruso S:t John



Inspiration- Rumslig upplevelse av naturen.



Vy från område 2 mot Källberga gård. Foto Mikael Reid



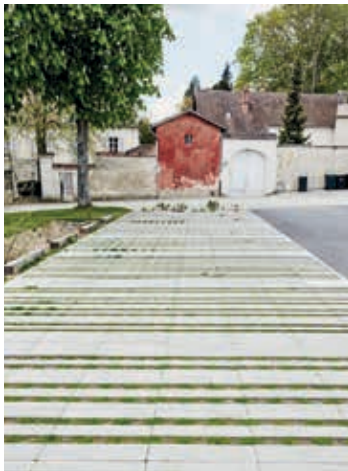
Inspiration- Generösa och grönskande innegårdar.



Inspiration- Trappa i naturen.



Vy från bykärnans läge rakt söderut. Foto Mikael Reid



Inspiration- Grönska inkorporeras och luckrar upp hårdgjorda ytor.



Visionsbild "Shared Space" för Clapham old town från Urban Movement.



Principsektion genom Källberga; åsarna bebyggs, dalgångarna lämnas öppna. Snitt väst - öst.

Det naturnära boendet

Källberga ansluter sig till trädgårdsstadens principer som stödjer både sociala och ekologiska mål. Då tomtmarken begränsas och huvudsakligen består av sluttningssmark och berg är avsikten att inom områdets låglänta delar erbjuda odlingslotter för att möta den allt större efterfrågan av att själv kunna odla sina grönsaker. Den relativa täthet som definierade grannskap medför, möjliggör samarbete kring gemensamma projekt som exempelvis delade bergvärmeanläggningar. På längre sikt är möjligheten att samverka med sina grannar en av de viktigaste aspekterna i ett socialt hållbart samhälle.

Tätheten fordrar också att utblickar och privata zoner utformas med särskilt stor omsorg. I princip kan man dela in stadsrummet i fyra grader på skalan från privat till offentligt.

- Den privata zonen ska helst vara insynsskyddad från omvärlden. Det kan vara en bensa eller en del av en uteplats som skärmats av med plank eller häckar.
- Den halvprivata zonen är en zon med begränsad insyn som kan vara inhägnad, men endast som markering. Det är där man hälsar på sina grannar.
- Den halvoffentliga zonen delas som gemensam plats av en begränsad grupp av grannar.
- Den offentliga zonen är helt öppen och tillgänglig för alla.

Till den offentliga zonen hör också de väl definierade gaturummen som genom sin skala begränsar fordonstrafikens hastighet och ger ökad trygghet för oskyddade trafikanter.

Rekreation

Ridspår med riktning söderut kan anslutas från Källberga. På vintern kan man åka pulka i de många backarna och längdskidor på de öppna fälten. Ett samarbete med någon av de närliggande marinorna kommer också att utredas för att om möjligt erbjuda de boende i Källberga båtplats.



Levande terrasser, Björkhyddan. Arkitekt: WB Arkitekter.



Flerbostadshus, Umeå. Arkitekt: Reflex arkitekter.



En modern tolkning av den röda ladan, Västerås. Arkitekt: Tham Videgård.



Flerbostadshus. USA. Arkitekt: Leroy Street Studio.



Radhus, Kärrtorp. Arfwedson & Andersson arkitekter.



Kedjehus, Birgittas Trädgårdar, Vadstena. Brunnberg Forsbed arkitekter.



Exempel på loftgång. Arkitekt: Kjellander Sjöberg



Tätt småhusområde, Vrångö. Arkitekt: Thomas Marcks.



Exempel loftgångar, Bosön. Brunnberg Forsbed arkitekter.

I Källberga kommer det att finnas en bred palett av byggnadstyper och boendeformer. En mångfald i typologi är viktigt också med hänsyn till möjligheten att bo kvar i området under olika skeenden i livet, något som hänger tätt samman med det sociala hållbarhetsperspektivet.

Tre huvudtyper utgör grunden för en mängd variationer anpassade efter de respektive delområdenas karaktär:

Flerbostadshus
Ett fåtal flerbostadshus med den röda eller grå ladan som förebild finns i planen. Hus med yttre entrégång kan med fördel användas för att skapa god yteffektivitet, generösa balkonger och fina rumsliga samband mellan inne och ute.

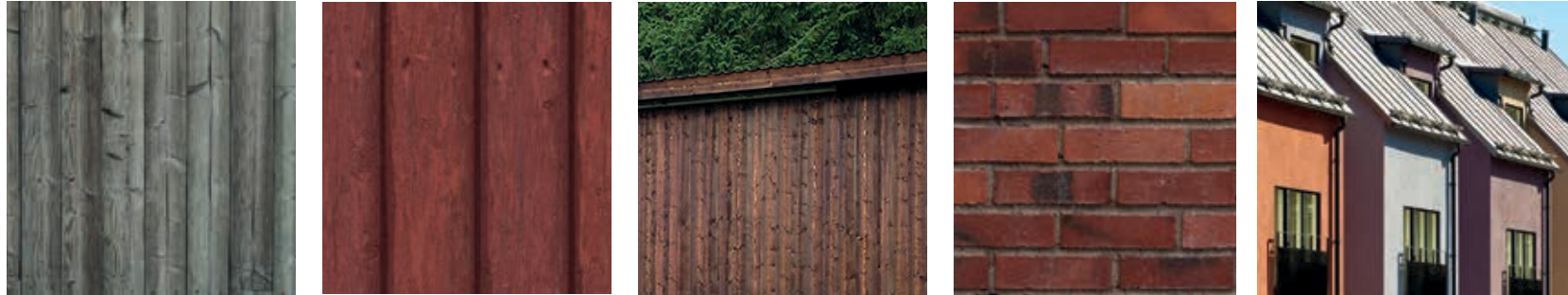
Fristående villor
De större tomterna bebyggs med villor. De kan på många ställen byggas samman med en komplementbyggnad vilket ger möjlighet att skapa skyddade uteplatser.

Kopplade hus
På de mindre tomterna planeras för kopplade hus av olika slag alltefter topografi. Planen ger möjlighet till parhus, kedjehus, grändhus och radhus.

Exempel på byggnadstypernas utformning och tillämpning i relation till det skiftande landskapet redovisas under områdesbeskrivningarna sid. 30-33.

Fasader

Träfasader behandlade med järnvitriol, naturtjära eller målade i kulörer som harmonierar med Falu rödfärg kompletteras med inslag av tegel och puts.



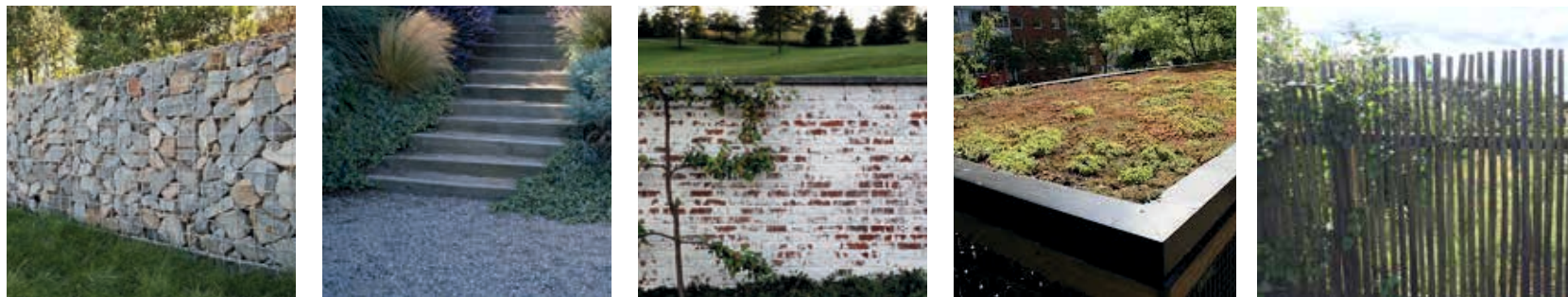
Marbeläggning

Hårdgjorda uteplatser beläggs med natursten eller med släta betongplattor. Mönstrade cementplattor kan användas där uteplatsen är av gårdskaraktär eller på takterrasser och balkonger.



Uterum

Gestaltningen av staket i trä samordnas områdesvis. Murar utförs i natursten, betong eller stengabioner, trappor av natursten eller platsgjuten betong.



Föreslagen färgpalett för området

Mörkt grå	Rost	Bruten vit	Gulgrön	Turkos	Rosa
NCS S 7005-G80Y	NCS S 2050-Y40R	NCS S 1005-G90Y	NCS S 2020-G80Y	NCS S 3020-B59G	NCS S 1020-Y70R
Gul	Blå	Grön	Zinkgrön	Ljusgrå (snickerier)	Faluröd slamfärg
NCS S 1020-Y10R	NCS S 5020-B10g	NCS S 4010-G10Y	NCS S 2020-G30Y	NCS S 1500-N	NCS S 4040-Y80R

Färgpalett

Utgångspunkten är den traditionella färgskalan som förekommer i trakten: faluröda hus med ljusare snickerier. Den föreslagna paletten består av kulörer som harmonierar med Falurött och som också går att kombinera sinsemellan.

Förslaget innehåller ett material-, form- och belysningsprogram, som säkerställer att gestaltningen förstärker områdets identitet och ger ett sammanhållet intryck. Det innefattar alla etapper och delområden och omfattar trappor, räcken, murar, återvinningsstationer, armaturer m.m. i de gemensamma delarna.

Gestaltning

Husen byggs av sunda material som är godkända utifrån ett kretsloppsperspektiv. Huvudsakligen fasader av trä med takbeläggning av lertegel, plåt, papp och sedum. Sadeltak i huvudsak med undantag för vissa lägen där platta tak bedöms passa bättre.

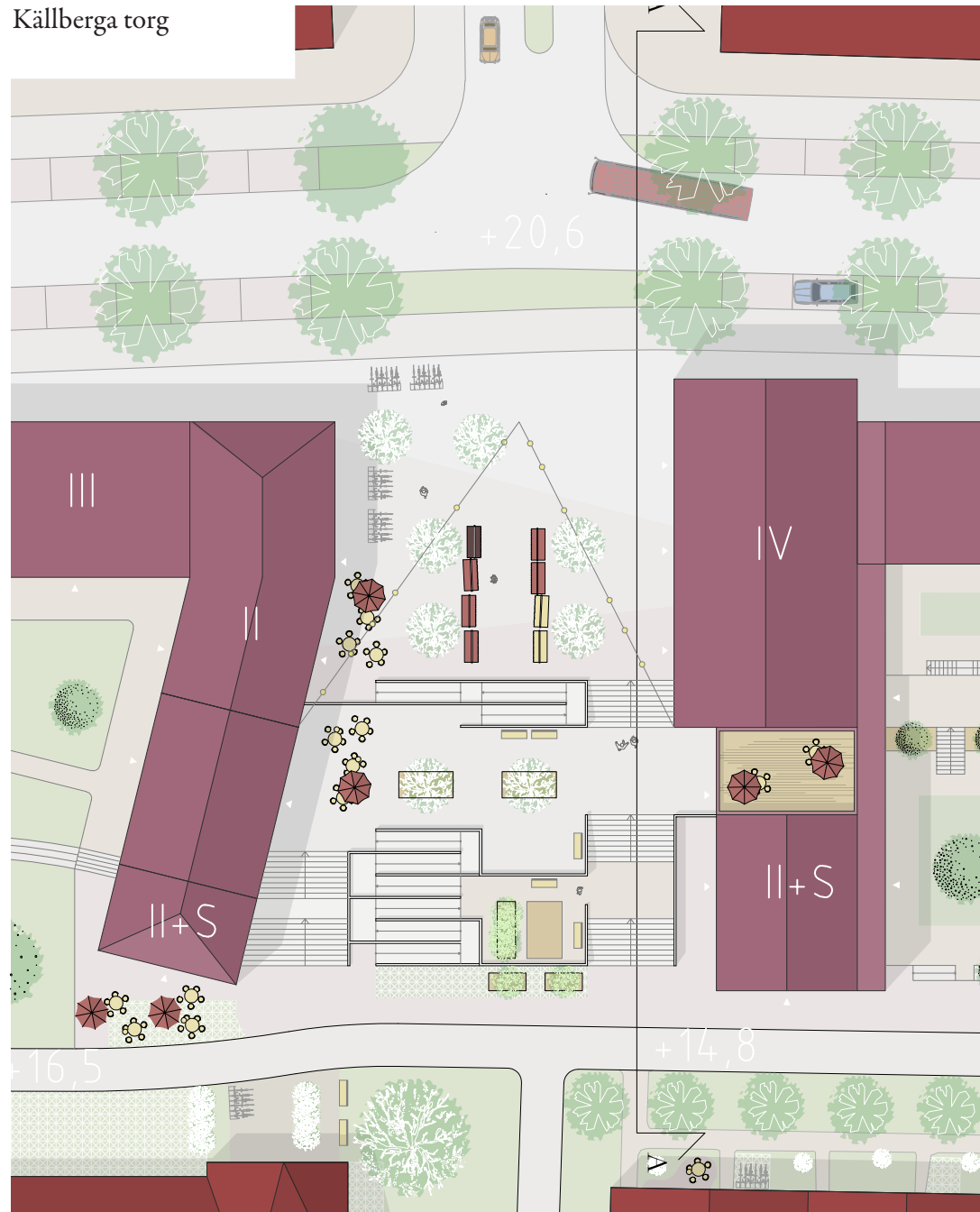
Träpanelen följer marklinjen, även souterängsvåning och sockel kläs med panel så långt ner mot marknivån som möjligt med hänsyn tagen till träets hållbarhet över tid. Horisontella markeringar, som lister, material- eller kulörbyten undviks. Stående panel skarvas i fallande längder.

Färgsättning

Utgångspunkten för färgsättningsprogrammet är de traditionella färgsättningar som förekommer i trakten: faluröda hus med ljusare snickerier.

De kulörer som föreslås harmonierar med Falurött och går att kombinera sinsemellan. Principen är att friliggande hus på trädgårdstomter har kulörta fasader, gärna med stor variation inom området.

De hus som ligger på naturtomter har mycket "träkänsla", järnvitriolgrå eller naturtjårade fasader mot gemensamma ytor och en avvikande kulör på de delar av fasader och plank som vetter mot trädgård, uteplatser, balkonger eller terrasser.



Lokalt producerade blommor och grönsaker



Caféer i gaturummet



Bykärnan utgör på samma gång områdets hjärta och entré. Här placeras gemensamhetshuset och förskolan, liksom butiker, lokaler och annan service för de boende. I områdets västra del finns sedan gammalt en plantskola.



Kombination av vildvuxen natur och organiserad grönska



Inspiration till markbeläggning



Sittplatser med genomtänkta materialmöten



Inspiration, inbjudande trappa



Lek och bus på gator och torg



Rumsskapande växtlighet

Källberga Torg

Entré och mötesplats

Källberga Torg utgör en viktig del av entrérummet som visuellt länkar samman infarten från Muskövägen med resten av Källberga. Torget är områdets naturliga mötesplats, men också ett vardags- och arbetsrum för de boende, byggt med robusta och tåliga material som återspeglar bykärnan som ett stadsmässigt men samtidigt lantligt präglad rum.

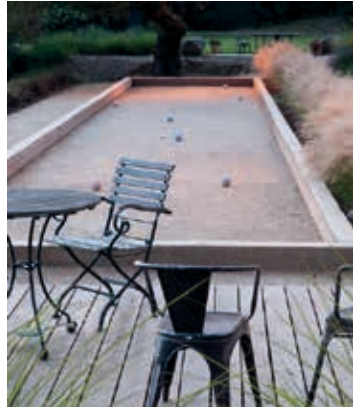
Det södervända torget är högt beläget, vilket ger fina utblickar över den västra dalgången som inramas av de skogsklädda åsryggarna. I torgets förlängning finns terrasser som via ramper och trappor leder ned mot det öppna fältet och områdets gemensamhetshus.

Aktivitet och rörelse

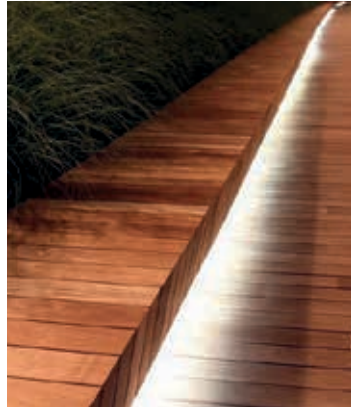
Torget är ca 24 x 24 meter, en stor flexibel plats som kan rymma olika aktiviteter som t.ex. torghandel där de lokala livsmedelsproducenterna på Södertörn och Muskö kan sälja sina varor. Kring torget planeras lokaler för verksamheter och närbutiker. Det finns även plats för ett café eller restaurang som får fina möjligheter till uteservering med både utsikt och soligt söderläge.

Omsorgsfull gestaltning

Markbeläggningen består till största delen av betongsten i olika mönster som avgränsas med smala band av storgatssten. Några träd med låga kronor planteras som en visuell skärm mot Muskövägen, utan att blockera sikten över terrassen. I övrigt möbleras torget med planteringskäril och sittbänkar i betong och trä.



Ombändertagna gränssnitt mellan anlagd mark och naturmark.



Atmosfärskapande belysning



Grön cykelparkering



Verksamheter på huvudgatan kan växa ut i gaturummet. Referensbild: CF Møller



Område 1, Sektion utmed Huvudgata



Område 1, Sektion genom torg (A-A)

Samstämmig belysning och skyltning
En omsorgsfull belysning skapar trygghet och god orienteringsförmåga, utan att blända och försvåra mörkerseendet. Genomtänkt placering av utomhusarmaturer gör torget vackrare. Förslagsvis sker belysning med robusta pollare och nedåtriktat infällt ljus i murar på strategiska platser. Gatubelysning bör ha en för området passande karaktär. Belysning av fasader och grönska skapar goda rumsligheter även kvällstid. Om möjligt bör utomhusbelysningen kunna försörjas med solceller

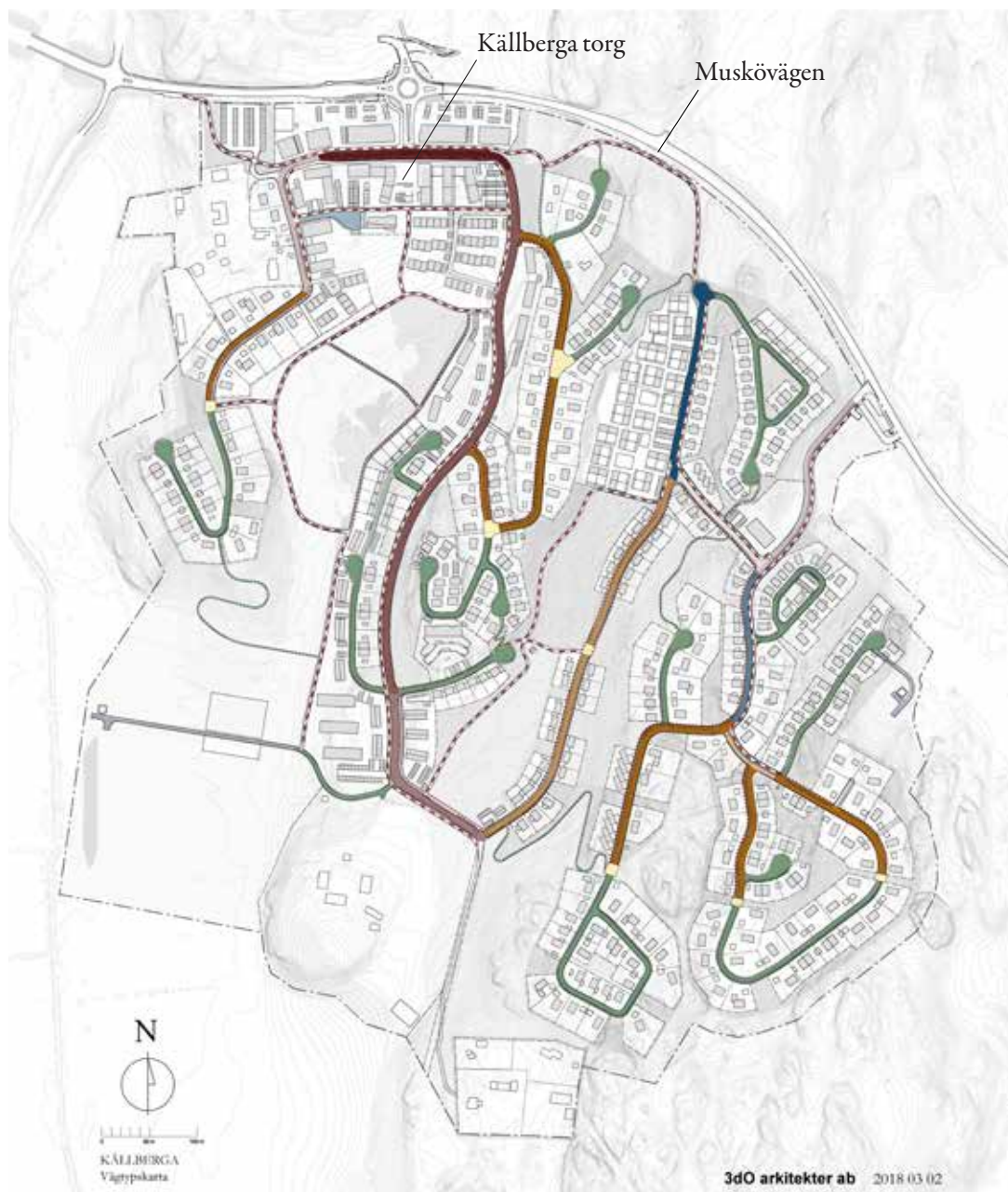
Ett skyltprogram är ett viktigt redskap för att skydda karaktären av lantligt stadsdelstorg och bör därför finnas med redan från början. Förslagsvis ska skyltningen ske med belysta hängskyltar, som även kan utgöra en viktig del av torgets fasad- och ljusgestaltning. Skyltning i form av ljuslådor passar inte in.

Källberga Huvudgata

Källbergas huvudgata är områdets pulsåder som sträcker sig från Muskövägen i norr, via bykärnan och vidare genom området både söder och västerut. Gatan skiftar karaktär från stadsmässig centrumgata till lokalgata för att längst i söder inramas av en återplanterad allé som markerar entrén mot Källberga gård.

Kantzoner

I bykärnan, längs centrumgatan, kan verksamheterna med fördel öppna sig mot förgårdsmarken och växa ut i kantzonen där olika aktiviteter tillåts uppstå i gränsen mellan ute och inne. Gaturummet görs på så vis till en mer upplevelserik och spännande miljö som inbjuder till rörelse och möten. En gata med mer liv blir också en tryggare miljö.



Centrumgata	18 m
Huvudgata/bussgata	12 m
Huvudgata/bussgata	15,5 m
Huvudgata (östra tillfarten)	10,5 m
Huvudgata (östra tillfarten)	10,75 m
Lokalgata 1	8,5 m
Lokalgata 1B	8,75 m
Lokalgata 1C	9,5 m
Lokalgata 2	10,0 m
Lokalgata 2B	10,25 m
Lokalgata 3	9,0 m
Gårdsgata	6,5 m
Kvartersgata (enskild)	5,0 m
Kvartersgata (enskild)	4,5 - 4,75 m
Cykelbana	3,5 m
Gångbana	2,5 m
Gångstig	2,0 m
Servicegata	4,0 m

Gatutyper

Huvudgata

Huvudgatan genom området kantas av varierande arter av björk och lönn på en eller två sidor om vägen. Där gatan möter tomtmark kan mur eller häck utgöra gräns mellan kvartersmark och allmän platsmark.

Lokalgata

Mur eller häck mellan kvartersmark och allmän platsmark, infiltrationsbädd med grus eller LOD platta.

Gårdsgata och Enskild gata

Mur eller häck mellan kvartersmark och allmän platsmark,

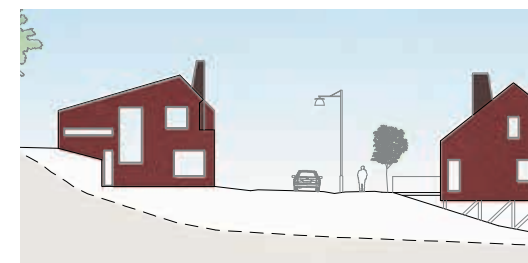
Gatutyper - principsektioner



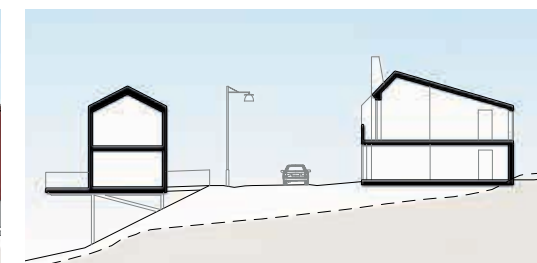
Centrumgata 18 m



Huvudgata/bussgata 15,5 m



Lokalgata 1 8,5 m



Gårdsgata 6,5 m

Exempel på grönska som rumsskapande element.



Exempel på byte av gatubeläggning som hastighetsbegränsande åtgärd.



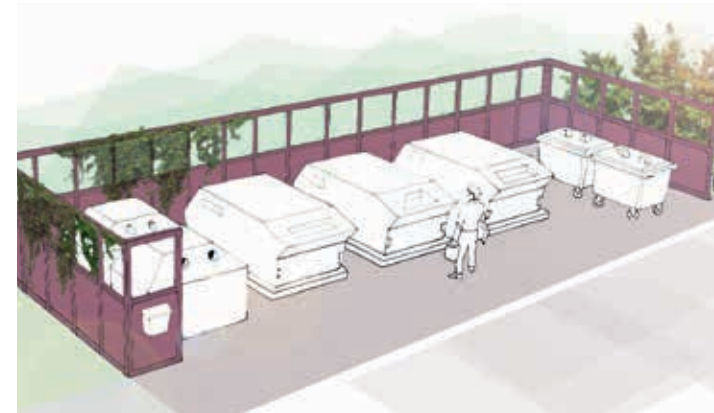
Armerat gräs.



Exempel på åsnetrappa.



Principskiss för utformning av återvinningsstationer.



Vägtorg

Inom varje delområde där vägar byter typ från lokalgata till gårdsgata sker övergången via ett s.k. vägtorg, där beläggningen byter material så att hastigheten hålls nere. Gångstråk och stigar som redan används inom området sparas i så stor utsträckning som möjligt. Där terrängen är för brant anläggs terrängtrappor eller byggda så kallade "åsnestigar".

Parkering

Varje tomt har minst en parkeringsplats. Ibland garage eller carport där terrängen tillåter. Flerbostadshus har gemensamma parkeringar, vilka insynsskyddas med antingen växtlighet eller plank för att också bibehålla gaturummens småskalighet. I bykärnan finns plats för korttidsparkering utmed centrumgatan.

Vägbelysning

Samtliga gatutyper som inte ligger på fastighetsmark är försedda med belysning. Vid vägtorg och andra viktiga platser kompletteras den med effektbelysning och lägre sittande armaturer. Belysningen bidrar till säkerheten och utformas på sådant vis att den ger området en varmare och tryggare atmosfär under dygnets mörka timmar.

Återvinningsstation

I anslutning till bykärnan anläggs en källsorteringsstation. Placeringen ger god tillgänglighet, men med tillräckligt avstånd till bebyggelsen för att inte inverka negativt på boendemiljön. Stationen utformas med fristående kärl på en hårdgjord yta som avgränsas av insynsskydd i form av en spalje eller ett plank.

Skogsbeklädda åsryggar.



Odlingslotter och dagvattenpark i den östra dalgången.



Dike vid Källberga gård



Områdets höjder erbjuder vidsträckta utblickar.

Längdskidåkning på fälten vintertid.



Slån och Ek är typiska trädslag i Källberga.



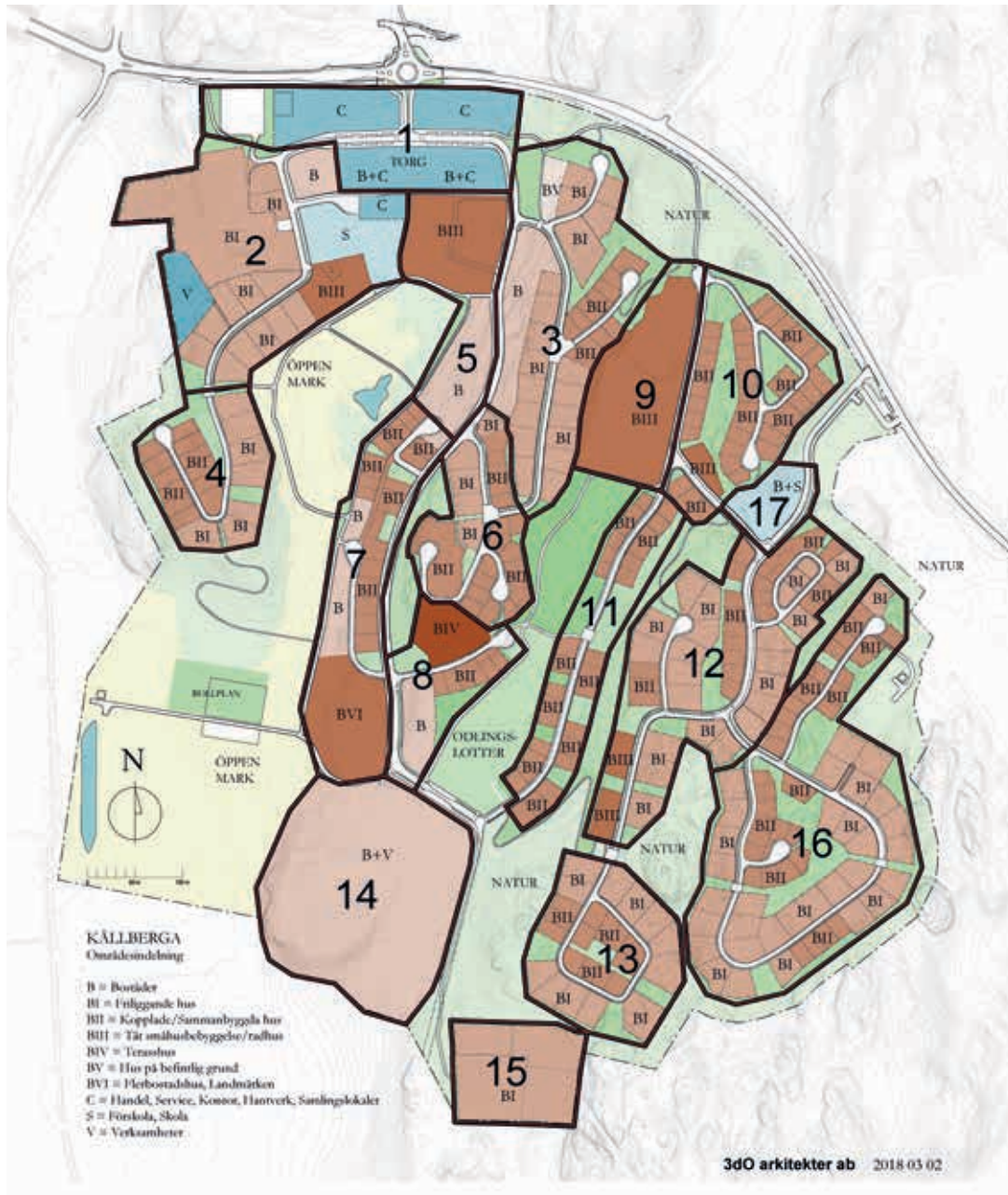
Orienteringsplan, radhus i terrasser där åsryggen tar slut.

Huvuddelen av Källbergas natur- och parkmark utgörs av de öppna dalgångarna som tillsammans med de skogsbeklädda åsryggarna bildar en sammanhängande grönstruktur. Den gröna strategin för området syftar till att bibehålla och utveckla en gynnsam balans där skiftande naturtyper bevaras och förstärks för att säkerställa en biologisk mångfald, som också bildar grund för en rad ekosystemtjänster. För en fördjupad läsning om gestaltningen av Källbergas natur- och grönområden, se "Gröna strategier för Källberga", framtagen av Ekologigruppen.

Aktiviteter och odling i dalgångarna
Till de två dalgångarna koncentreras många gemensamma funktioner och aktiviteter. Söder om bykärnan anläggs en stor lekplats och en bollplan, båda med närhet till en lekvänlig skogsbacke. I den östra dalgången förläggs odlingslotter med tillhörande gemensamhetsstuga i anslutning till en dagvattenpark.

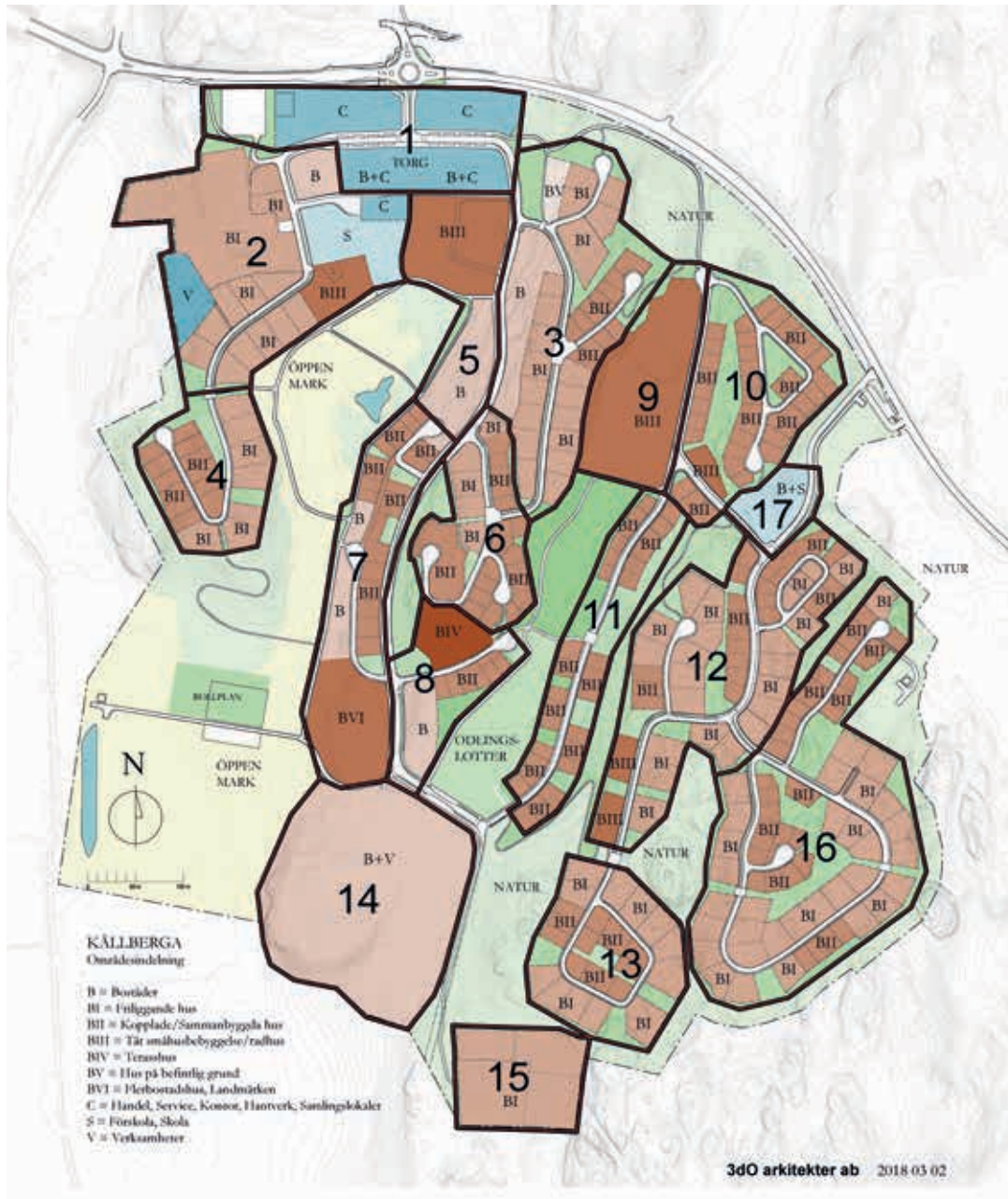
Växt och djurliv
Vid naturinventering har vattensalamander påträffats i en tidigare anlagd damm i den västra dalgången. Åtgärder för att säkerställa en fortsatt gynnsam livsmiljö för arten kommer att vidtas. Den speciella våtmarken kring dammen kommer att kunna upplevas till fots via spänger kopplade till det framtida promenadstråket.

Åsryggarna
Områdets högre partier erbjuder flera vidsträckta utblickar över dalgångarna. Mittenåsen har i södra änden grävts ur och tjänat som grusräkt under många år. Förslaget är att anlägga sydvostvända terrasshus här för att säkra platsen mot framtida ras.



Områdesbeskrivning

- Området med bykärna utgör huvudentré till Källberga och kring det centrala torget samlas butiker och annan närservice. Torget, som planteras med kastanje- eller körsbärsträd, vänder sig mot söder och den öppna dalgången där gemensamhetshuset skymtar. Straxt bredvid ligger förskolan. Den trädkantade centrumgatan leder vidare söderut genom hela Källberga. Genom bykärnan finns två viktiga cykelstråk i öst-västlig riktning. Parkering för tillfälliga besökare och kunder sker både längs centrumgatan och vid gemensamma P-platser mot Muskövägen.
- Område 2 består av både gamla och nya hus i form av fristående villor med fina utblickar mot dalgången. Närmast bykärnan läggs en tät småhusbebyggelse, här exemplifierat med radhus. Tomterna avgränsas med staket eller häckar. I kanten av det öppna fältet planeras den stora lekplatsen
- Områdets natur av gles lövskog i väst och äldre tallskog i öst bebyggs med friliggande villor och kopplade hus, varsamt placerade i tallskogen, på åsryggen och dess sluttningar. Närmast bykärnan uppförs ett fåtal flerbostadshus. Tallarna sparas där det är möjligt. Häckar och plank undviks för att behålla områdets naturkaraktär.
- Äldre barr- och lövskog med berg i dagen utmärker området som erbjuder fina utblickar mot söder och öster. Den kuperade marken bebyggs med kopplade hus och fristående villor, somliga på stolpar. En vacker bergsknalle sparas som naturmark. Häckar och plank undviks för att behålla områdets naturkaraktär.
- Området består av flera delar; högst upp i norr, närmast bykärnan, ligger en tät småhusbebyggelse med kopplade hus och mot den västra delen som gränsar mot våtmark byggs smala flerfamiljshus. Mot Källbergavägen ligger ett antal parhus i souterräng som bildar gemensam gård med flerbostadshusen närmast dalgången.
- På höjden ligger ett område dominerat av äldre barrskog med inslag av lövträd och en vidsträckt utsikt mot dalgången. Bebyggelsen består av kopplade hus och fristående villor, delvis på stolpar. Häckar och plank undviks för att behålla områdets naturkaraktär.
- Bostadshusen på kullen blir resliga landmärken av modern ladukaraktär som annonserar sig med branta gavlar mot väg 73. Längs huvudgatan återplanteras den trädallé som en gång fanns. I områdets norra del utgörs bebyggelsen av kopplade hus, varav somliga på stolpar.
- Området bildar kant i den östra dalgången och innehåller många olika hustyper. Husgavlarna mot Källbergavägen skapar ett tydligt och viktigt gaturum. I det gamla grustaget byggs södervända radhus i terrasser med fina utblickar över den öppna marken med odlingslotter. En mindre lekplats är planerad att ligga i kanten av småhusbebyggelsen vid fältet.



Områdesbeskrivning

9. Här har tidigare legat en bildemontering som nu är avvecklad. Detta innebär en noggrann sanering av området och enligt den grundliga markanalysen som har gjorts kommer jorden att bytas ut innan byggnation. Området planeras som en tät småhusbebyggelse i två våningar med kringgårdade trädgårdar. Platta tak ger husen en egen karaktär.
10. På platsen växer tall- och granskog med berg i dagen. Bebyggelsen utgörs av parhus, radhus och enstaka villor som grupperas kring ett gemensamt parkrum uppe på plattan.
11. Den kraftfulla sydvästsluttningen med enstaka lärkträd och utblickar över dalen ger plats för ett område där husen ligger tätt. Husen klättrar utmed bergssidan längs ett gaturum som utformas så trivsamt och intimt som möjligt. Tomterna avgränsas med häckar.
12. Högt uppe, i en karg natur av yngre tallskog och berg i dagen, placeras en blandad bebyggelse med kopplade och fristående enfamiljshus. Tomterna avgränsas med murar av natursten.
13. Storslagna utblickar och en karg natur bestående av berg i dagen med yngre tallskog. Här byggs friliggande villor och kopplade hus. Naturstensmurar avgränsar tomterna.
14. Källberga gård är en viktig referenspunkt och ett landmärke i landskapet. Denna boplats har anor från 1200-talet och stor betydelse för områdets karaktär. Tillkommande bebyggelse placeras på respektfullt avstånd för att hålla gårdsbildningen intakt.
15. Komplettering av befintlig bebyggelse medges. Fastigheterna blir minst 2000 kvm, vilket innebär en gles bebyggelse med något större volymer mot övriga områdena.
16. Barrträdsbevuxna berg omgärdar en glänta. Bebyggelsen består av både kopplade hus och fristående villor som placeras centralt i ett landskapsrum omgivet av kraftfulla bergsryggar. En lekplats är placerad i den öppna ytan mellan husen.
17. Kuperad terräng med barrskog. Här ges plats för bostäder och verksamheter. Vid behov av ytterligare en förskola placeras den här.

Exempel på bebyggelse i brant sluttning,
tex i område 4 och 13.

Utsnitt från områdeskartan

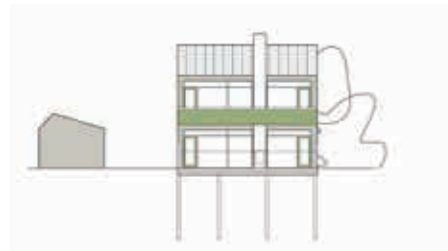
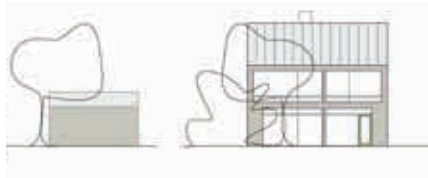


Område 4.



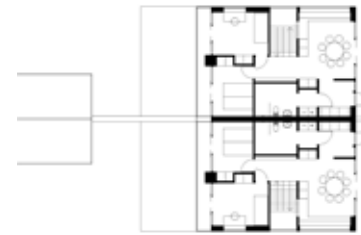
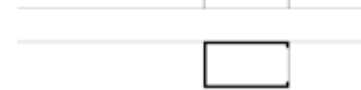
Område 13.

Exempel 1.
Fristående hus på stolpar.
Hustyp BI

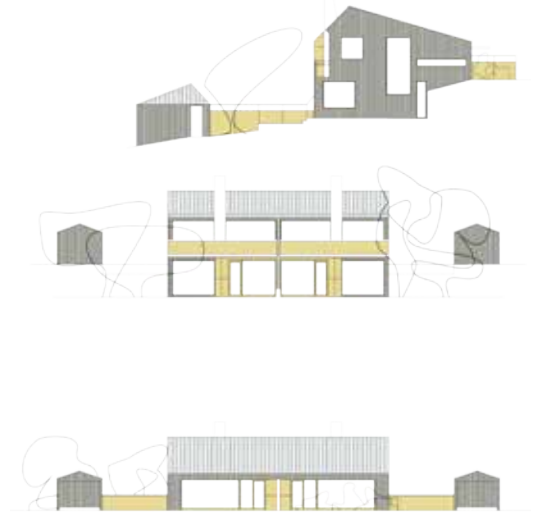


*Paviljonger för meditation, Irland.
Arkitekt: Bates Mahrer*

Exempel 2.
Kopplade hus i soutteräng.
Hustyp BII



*Emilsbacke.
Arkitekt: Widjedal och Racki*



*Kvarnskogen, Sollentuna.
Arkitekt: Brunnberg Forsbed*

Exempel på bebyggelse i brant sluttning,
tex i område 11 och 12.

Utsnitt från områdeskartan

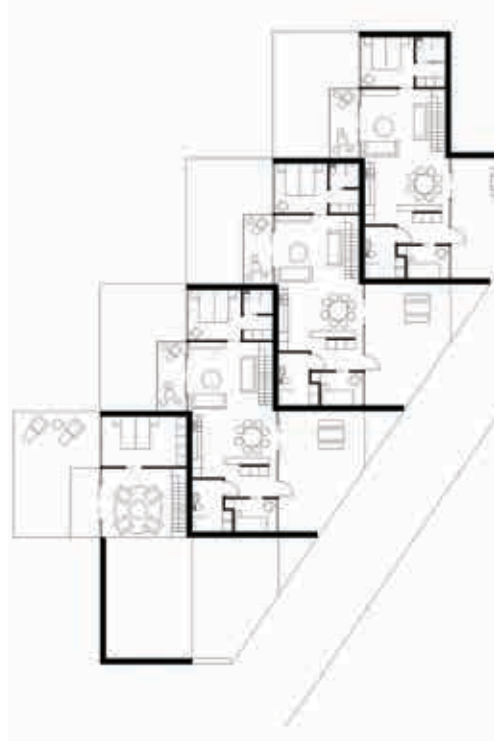


Område 11.



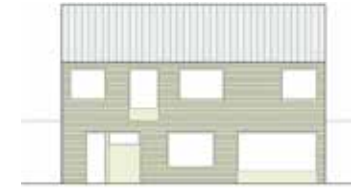
Område 12.

Exempel 1.
Radhus i soutteräng.
Hustyp BIII



*Kedjehus, Stadel.
Arkitekt: L3P Architekten*

Exempel 2.
Kopplade hus i Soutteräng
Hustyp BII



*Exempel på liten gård, Townhouse, Dublin.
Arkitekt: Odos*



*Niqio housing, Bogotá Colombia.
Arkitekt: Lorenzo Castro*

Exempel på flerbostadshus och småhus i grupp, tex i område 7 och 9.

Utsnitt från områdeskartan

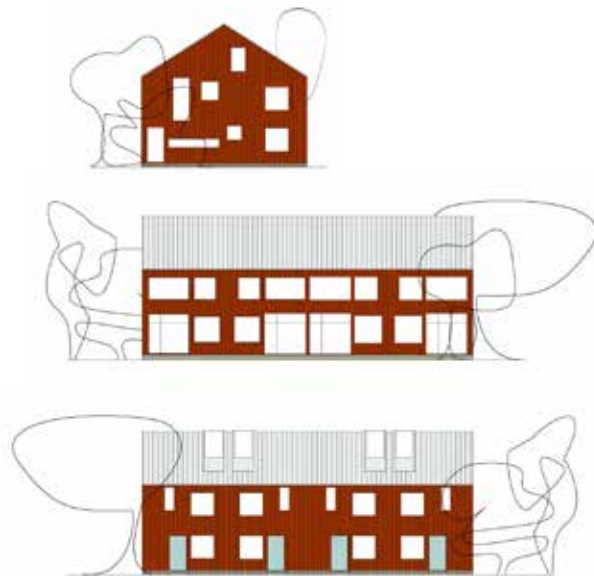
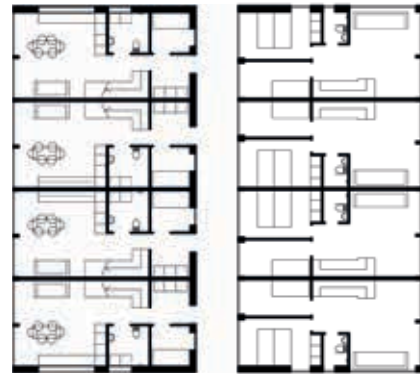


Område 7 och 8.



Område 9.

Exempel 1. Flerbostadshus. Hustyp B



Exempel 2. Småhus Hustyp BVII



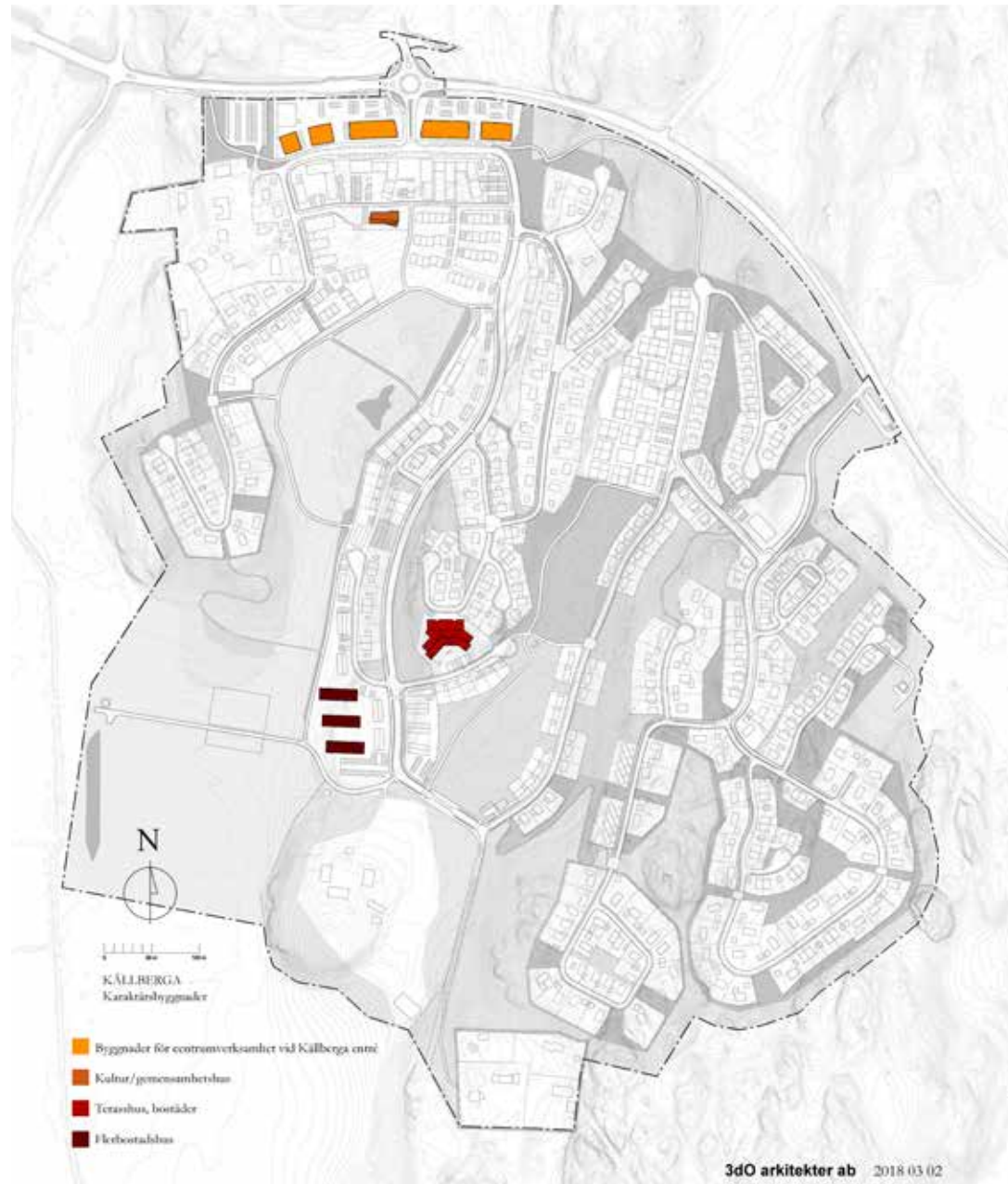
Radbus med flacka tak.
Arkitekt: Walter Unterrainer



Fjällnäs, annex.
Arkitekt: 3dO arkitekter



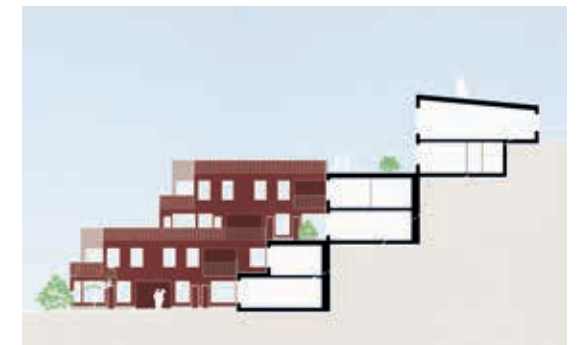
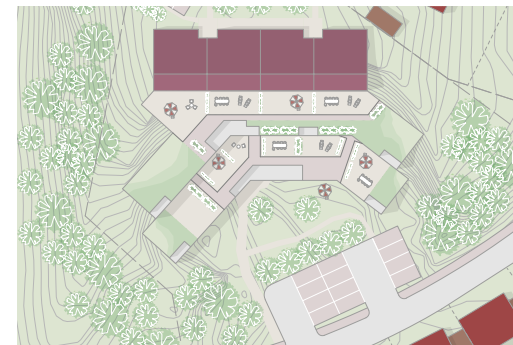
Fredensborg
Arkitekt: Jörn Utzon



Volymstudie från väg 73, område 7, hustyp BVI

De tre gavlarna som riktar sig ut mot det öppna fältet lånar sin gestalt och karaktär från de befintliga ekonomibygnaderna som anas bakom, bland träden.

Fotomontage: 3dO arkitekter ab



Exempel 1. Terrassradhus, område 8, hustyp BIV

Noter

Not 1. Byggnaders energianvändning: Den energi som, vid normalt brukande, under ett normalår behöver levereras till en byggnad (oftast benämnd köpt energi) för uppvärmning, komfortkyla, tappvarmvatten och byggnadens fastighetsenergi. Om golvvärme, handdukstork eller annan apparat för uppvärmning installeras, inräknas även dess energianvändning.

Not 2. Miljöbyggnad (f.d. Miljöklassad byggnad) är ett svenskt system för att certifiera byggnader utifrån energi, inneklimat och material.

Not 3. Rapport: Bygg- och fastighetssektorns miljöpåverkan, från Boverket som gavs ut i juni 2009.

Not 4. Enligt Forum för Energieffektiva Byggnader ska utöver kraven för Passivhus summan använd energi vara mindre än eller lika med summan producerad energi under ett år. Vid användning av viktade energiformsfaktorer måste för varje energiform samma viktningfaktor användas både för använd och producerad energi.





Källberga